



## Rhododendron und Azaleen

Aktuelle Renner für den Garten

Winterflorum 3. – 4.11.2021

### Themen:

- Firmenportrait
- Züchtung von Rhododendron-Hybriden
- Großblumige Rhododendron-Hybriden
- Yakushimanum Hybriden
- Laubschöne Robust-Rhododendron
- Japanische Azaleen
- Gartenazaleen
- Rhododendron richtig pflanzen und pflegen
- Prospekte

**DE. DE** Baumschule  
**hachmann**

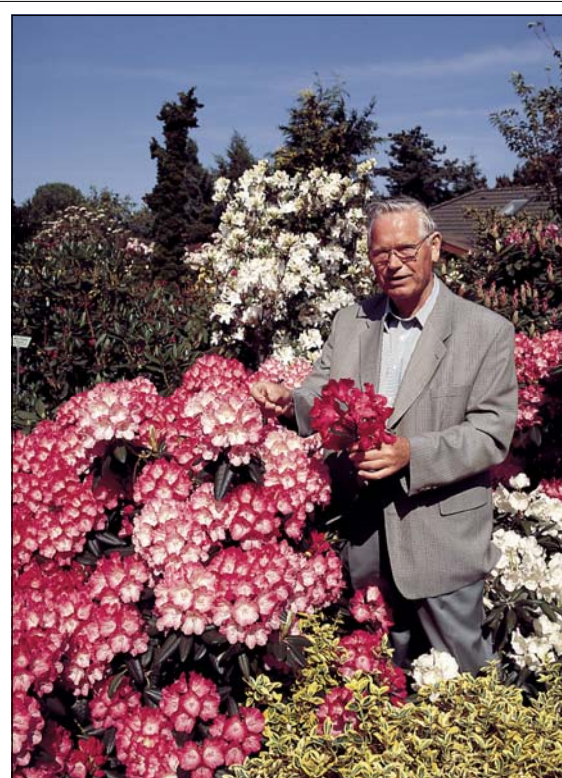
Baumschule Hachmann  
Firmenportrait

Gegründet:	1929
Gründer:	Johannes Hachmann
Züchter:	Hans Hachmann
Inhaber heute:	Holger Hachmann
Gesamtfläche:	20 ha

Fakten



Drei Generationen (ca. 1979)



Hans Hachmann

Beta ausprobieren Anmelden  
Ihre Spenden helfen, Wikipedia zu betreiben.

Artikel Diskussion Seite bearbeiten Versionen/Autoren

## Hans Hachmann

**Hans Hachmann** (\* 5. April 1930 in Barmstedt; † 5. März 2004 in Westerland) war ein deutscher Gärtnermeister und Pflanzenzüchter. Mit **T. J. Rudolf Seidel** (1861–1918) und **Dietrich G. Hobbie** (1899–1985) zählt Hans Hachmann zu den bedeutendsten deutschen Rhododendronzüchtern.


**Inhaltsverzeichnis** [Verbergen]

- 1 Leben und Wirken
- 2 Rhododendron-Züchtungen
  - 2.1 Großblumige Hybriden
  - 2.2 Rhododendron-yakushimanum-Hybriden (Rhod. yakushimanum)
  - 2.3 Wildarten / Hybriden
  - 2.4 Japanische Azaleen (Rhod. obtusum)
  - 2.5 Knap-Hill-Azaleen (Rhod. luteum)
  - 2.6 Kalktolerante INKARHO®-Rhododendren
- 3 Ehrungen
- 4 Mitgliedschaften
- 5 Literatur
- 6 Weblinks

**Leben und Wirken** [Bearbeiten]

Hans Hachmann wurde am 5. April 1930 in Barmstedt (Schleswig-Holstein) geboren. Sein Vater, Johannes Hachmann, hatte im Jahr zuvor dort die Baumschule Hachmann gegründet.

Hans Hachmann absolvierte seine Ausbildung zum Gärtner 1944–47 und arbeitete anschließend als junger Gärtner in Holstein und im Ammerland. In der ammerländischen Baumschule Bruns nahm seine Begeisterung für



Rhododendronzüchter  
Hans Hachmann

## Mitarbeiter

Baumschulmeister	3
Ingenieurin	1
Baumschulkaufleute m/w	3
Gesellen	5
Auszubildende	3
Facharbeiter	3
Mitarbeiter gesamt	19



## Sortimente

800 verschiedene Rhododendron-Sorten:

- 310 Rhod. Hybriden
- 100 Rhod. yakushimanum
- 230 Laubschöne Robustrhod.
- 90 jap. Azaleen
- 70 Gartenazaleen



## Sortimente

- 150 Sorten Fächerahorne
- 150 Sorten Sommer- und Winterheide
- 300 Sorten Zwergkoniferen
- 30 Sorten Zaubernuß
- 20 Sorten Blumenhartriegel
- 20 Sorten Magnolien
- 300 Sorten Zwergkoniferen



**DE. DE. Baumschule  
Bachmann**

## Abschied von Rhododendron- Klischees

Rhododendron sind  
Halbschatten- oder  
Schattenpflanzen

Dies gilt nur im lufttrockenem,  
kontinentalen Klimabereich, aber  
nicht in unserer Region.

Rhododendron  
brauchen sauren Boden  
oder ein Moorbeet

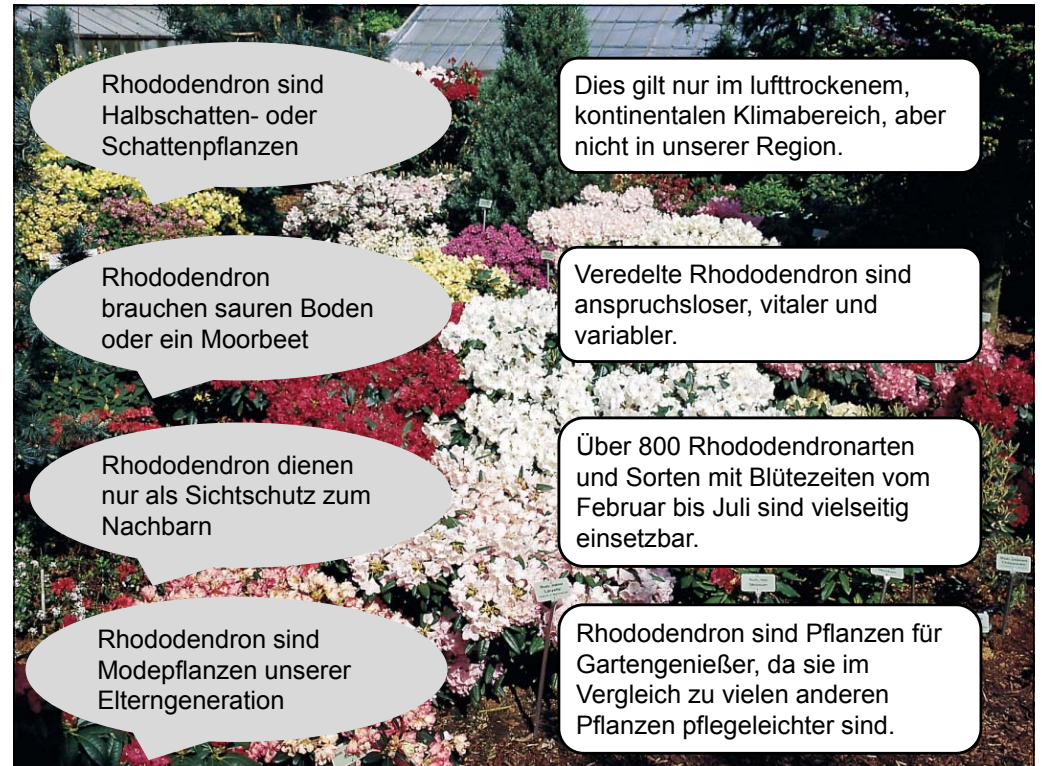
Veredelte Rhododendron sind  
anspruchloser, vitaler und  
variabler.

Rhododendron dienen  
nur als Sichtschutz zum  
Nachbarn

Über 800 Rhododendronarten  
und Sorten mit Blütezeiten vom  
Februar bis Juli sind vielseitig  
einsetzbar.

Rhododendron sind  
Modepflanzen unserer  
Elterngeneration

Rhododendron sind Pflanzen für  
Gartengenießler, da sie im  
Vergleich zu vielen anderen  
Pflanzen pflegeleichter sind.



## Fünf Rhododendron-Gruppen

Rhododendron-Hybriden

Yakushimanum-Hybriden

Laubschöne Robust-Rhododendron

Japanische Azaleen

Gartenazaleen

## Themen:

- Firmenportrait
- Züchtung von Rhododendron-Hybriden
- Großblumige Rhododendron-Hybriden
- Yakushimanum Hybriden
- Laubschöne Robust-Rhododendron
- Japanische Azaleen
- Gartenazaleen
- Rhododendron richtig pflanzen und pflegen
- Prospekte



**DE. DE. Baumschule  
Bachmann**

Züchtung von  
Rhododendron-  
Hybriden

- Winterhärte
- Intensität der Blütenfarben
- Laubschönheit
- Gesundheit
- kompakter Wuchs
- Duft
- Hitzetoleranz von Blüten und Blatt
- Haltbarkeit der Blüte (3 Wochen)
- Kalktoleranz (3,8-7,2)

Zuchtziele





Für die Züchtung vorgesehene Elternpflanzen



Bestäuben



Saatkapsel



Sämlinge





2-jährige Sämlinge



3-jährige Sämlinge



6-jährige Sämlinge

Man nehme ...



Rhod. yaku.  
'Koichiro Wada'

+




'Mars'

=



'Fantastica'





Rhod. yaku.  
'Fantastica'

## Themen:

- Firmenportrait
- Züchtung von Rhododendron-Hybriden
- Großblumige Rhododendron-Hybriden
- Yakushimanum Hybriden
- Laubschöne Robust-Rhododendron
- Japanische Azaleen
- Gartenazaleen
- Rhododendron richtig pflanzen und pflegen
- Prospekte



**DE. DE. Baumschule  
Rachmann**

Großblumige  
Rhododendron-  
Hybriden



Belami®

Blütezeit: 16.5. – 2.6.

Wuchs: H: 140 / B: 160

Winterhärte: - 22° C





Blütezeit: 15.5. – 2.6.

Wuchs: H: 110 / B: 130

Winterhärte: - 22° C

**Caruso** ®



Blütezeit: 18.5. – 2.6.

Wuchs: H: 120 / B: 150

Winterhärte: - 24° C

**'Cherry Kiss'** ® EU-S



Blütezeit: 15.5. – 6.6.

Wuchs: H: 100 / B: 140

Winterhärte: - 24° C

**'Dramatic Dark'** ® EU-S



Blütezeit: 4.5.-22.5.

Wuchs: H: 110 / B: 130

Winterhärte: - 24° C

**Goldinetta** ®





Hachmann's  
Charmant ©

Blütezeit: 26.5.-18.6.  
Wuchs: H: 130 / B: 160  
Winterhärte: - 26° C



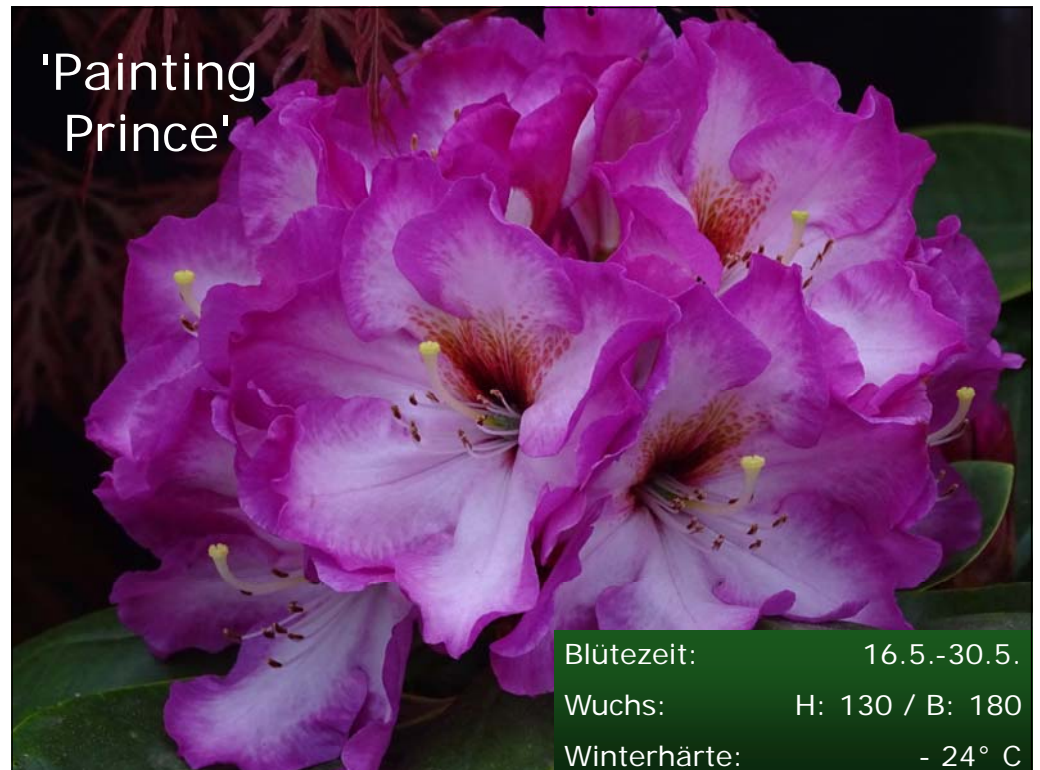
'Hans Hachmann' EU-S

Blütezeit: 12.5.-1.6.  
Wuchs: H: 130 / B: 150  
Winterhärte: - 22° C



Junigold ®

Blütezeit: 25.5.-1.6.  
Wuchs: H: 110 / B: 110  
Winterhärte: - 22° C



'Painting  
Prince'

Blütezeit: 16.5.-30.5.  
Wuchs: H: 130 / B: 180  
Winterhärte: - 24° C





'Pushy Purple' ®  
'Hachmagic' EU-S



'Pushy Purple' ®  
'Hachmagic' EU-S

Blütezeit: 24.5.-6.6.  
Wuchs: H: 130 / B: 180  
Winterhärte: - 22° C

DE. DE Baumschule  
achmann

Ausblick in die  
Zukunft











## Themen:

- Firmenportrait
- Züchtung von Rhododendron-Hybriden
- Großblumige Rhododendron-Hybriden
- Yakushimanum Hybriden
- Laubschöne Robust-Rhododendron
- Japanische Azaleen
- Gartenazaleen
- Rhododendron richtig pflanzen und pflegen
- Prospekte



**DE. DE. Baumschule  
Bachmann**

Yakushimanum-  
Hybriden



'Bohlken's Lupinenberg'

Blütezeit: 14.5.-28.5.

Wuchs: H: 70 / B: 120

Winterhärte: - 22° C

'Eutiner  
Symphonie'

Blütezeit: 11.-25.5.

Wuchs: H: 60 / B: 90

Winterhärte: - 22° C

'Goldprinz' ®

Blütezeit: 6.5.-30.5.

Wuchs: H: 70 / B: 90

Winterhärte: - 20° C

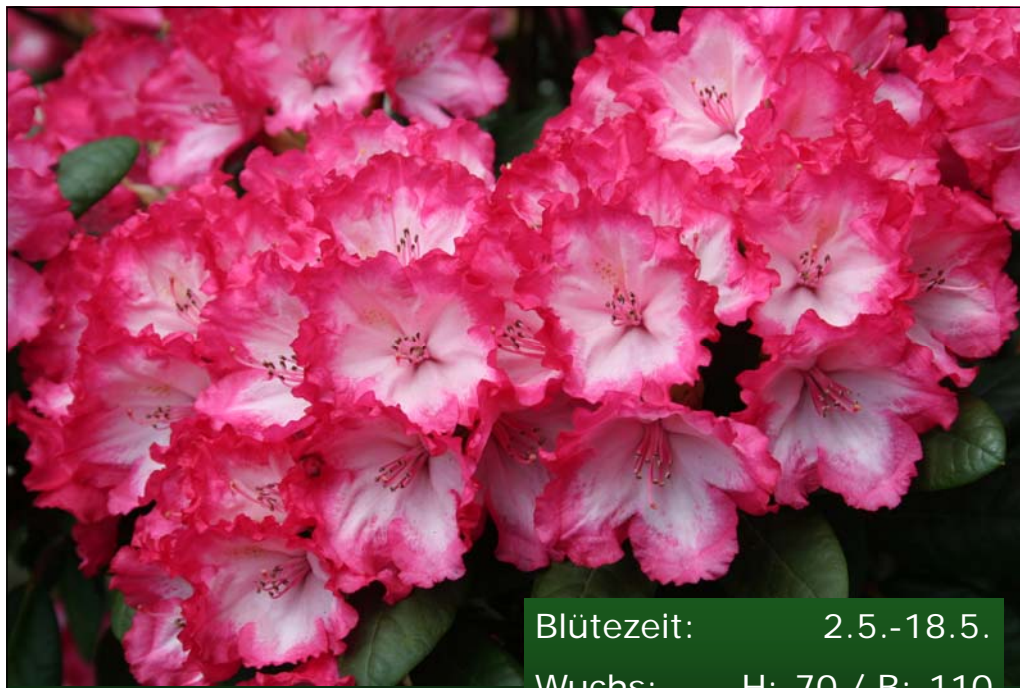
'Karminkissen' ®

Blütezeit: 11.5.-25.5.

Wuchs: H: 40 / B: 70

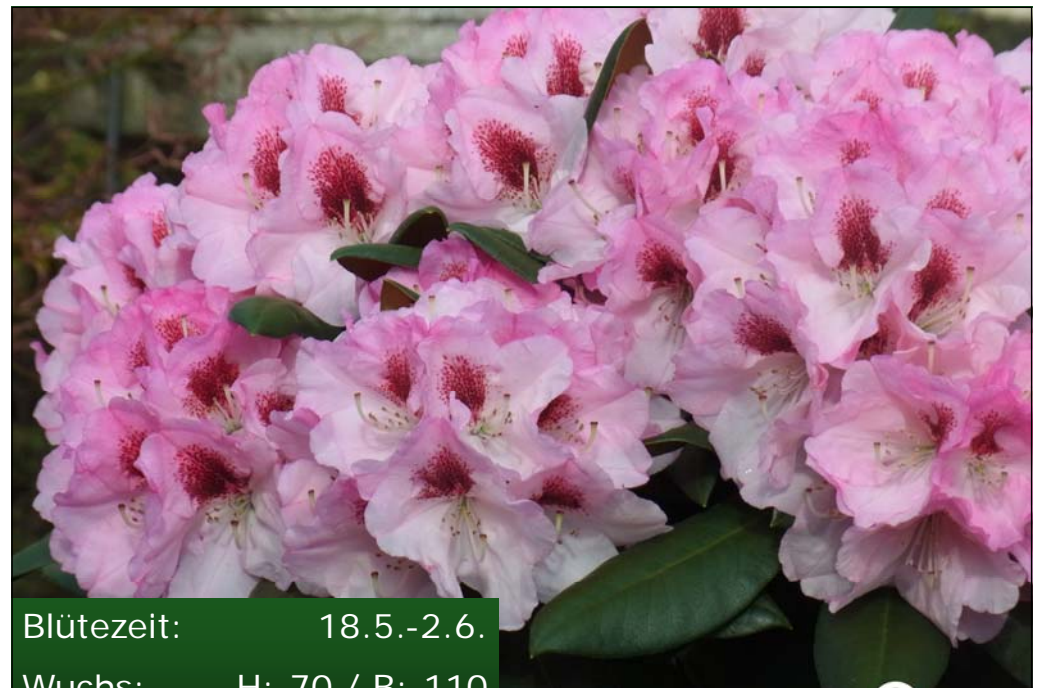
Winterhärte: - 22° C





'Kokette'®

Blütezeit: 2.5.-18.5.  
Wuchs: H: 70 / B: 110  
Winterhärte: - 22° C



Nicoletta ©

Blütezeit: 18.5.-2.6.  
Wuchs: H: 70 / B: 110  
Winterhärte: - 23° C

## Themen:

- Firmenportrait
- Züchtung von Rhododendron-Hybriden
- Großblumige Rhododendron-Hybriden
- Yakushimanum Hybriden
- Laubschöne Robust-Rhododendron
- Japanische Azaleen
- Gartenazaleen
- Rhododendron richtig pflanzen und pflegen
- Prospekte



Baumschule  
DE. DE. Bachmann

Laubschöne  
Robust-  
Rhododendron





'Blattgold'

Blütezeit: 4.-20.6.  
Wuchs: H: 60 / B: 80  
Winterhärte: - 18° C



Rhod. micranthum 'Bloombux' EU-S

Blütezeit: 24.5.-10.6.  
Wuchs: H: 60 / B: 90  
Winterhärte: - 26° C

Rhod. makinoi 'Makiyak'



Blütezeit: 18.5.-4.6.  
Wuchs: H: 60 / B: 90  
Winterhärte: - 24° C

ponticum  
'Filigran'

Blütezeit: 6.5.-23.5.  
Wuchs: H: 60 / B: 90  
Winterhärte: - 22° C







Blütezeit: 11.-25.5.  
Wuchs: H: 40 / B: 70  
Winterhärte: - 24° C

repens 'Rotkäppchen'



Blütezeit: 5. - 18.5.  
Wuchs: H: 70 / B: 70  
Winterhärte: - 15° C

Rhod. 'Ever Red'



Laubschöne

## Themen:

- Firmenportrait
- Züchtung von Rhododendron-Hybriden
- Großblumige Rhododendron-Hybriden
- Yakushimanum Hybriden
- Laubschöne Robust-Rhododendron
- Japanische Azaleen
- Gartenazaleen
- Rhododendron richtig pflanzen und pflegen
- Prospekte





Baumschule  
**De. De. Bachmann**

## Japanische Azaleen (Rhod. obtusum Hybriden)

'Feenkissen' ® EU-S



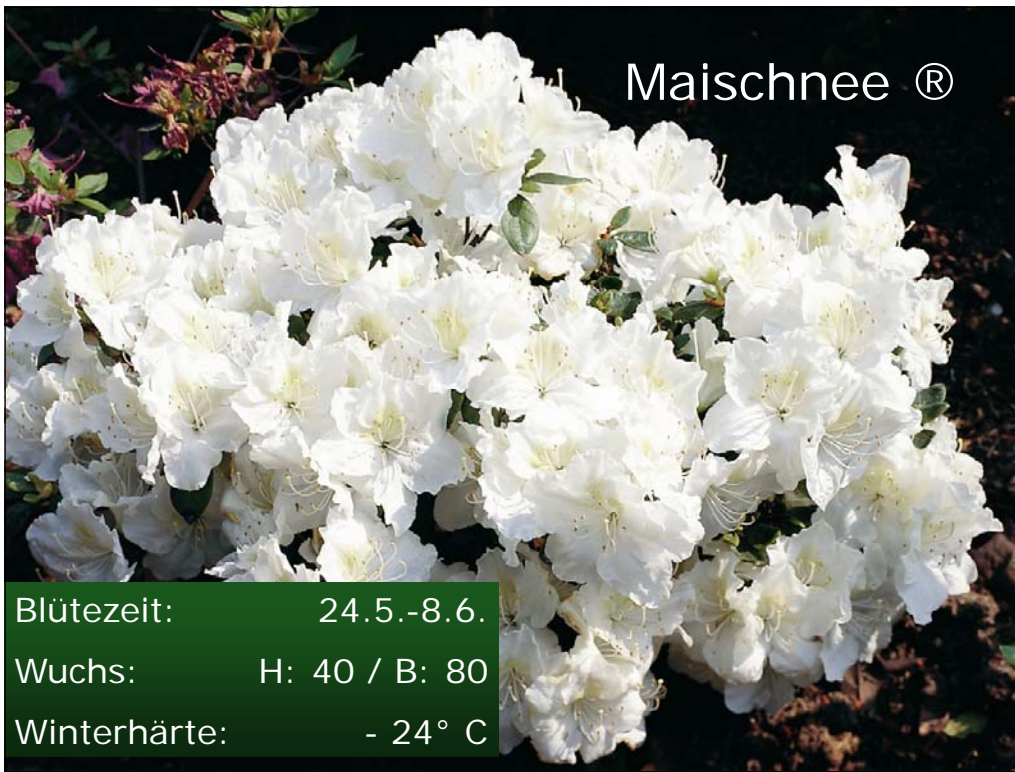
Blütezeit: 25.5. - 18.6.  
Wuchs: H: 25 / B: 50  
Winterhärte: - 23° C



'Lady Dark' ®

Blütezeit: 11.5 - 30.5.  
Wuchs: H: 60 / B: 80  
Winterhärte: - 24° C

Maischnee ®



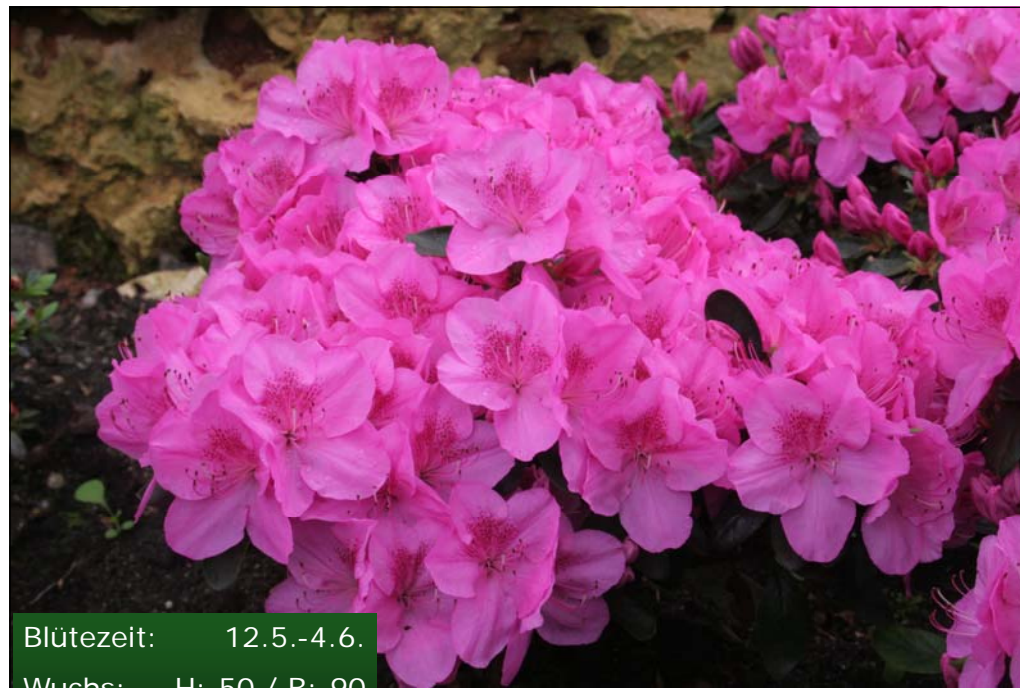
Blütezeit: 24.5.-8.6.  
Wuchs: H: 40 / B: 80  
Winterhärte: - 24° C



'Maraschino' ®



Blütezeit: 15.5.-4.6.  
Wuchs: H: 50 / B: 80  
Winterhärte: - 24° C



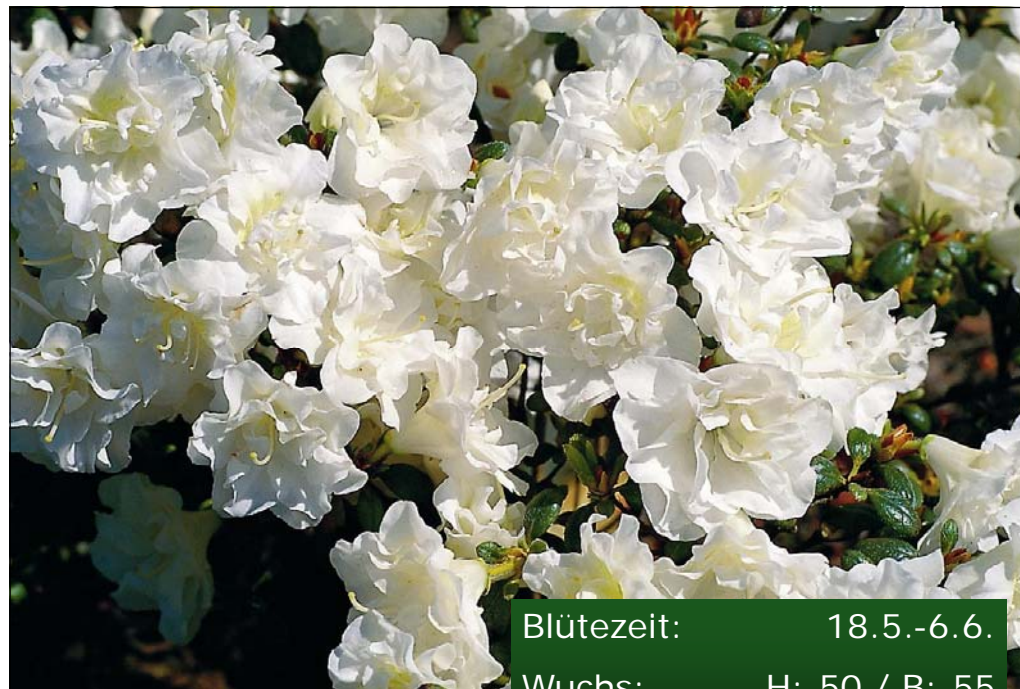
Blütezeit: 12.5.-4.6.  
Wuchs: H: 50 / B: 90  
Winterhärte: - 24° C

'Pink for Help'



'Pink Poetry'®  
EU-S

Blütezeit: 10.5. - 27.5.  
Wuchs: H: 60 / B: 100  
Winterhärte: - 23° C



Schneeperle ®

Blütezeit: 18.5.-6.6.  
Wuchs: H: 50 / B: 55  
Winterhärte: - 25° C





Blütezeit: 30.5.-16.6.  
Wuchs: H: 30 / B: 50  
Winterhärte: - 20° C

'Scotian Rosebud'

## Themen:

- Firmenportrait
- Züchtung von Rhododendron-Hybriden
- Großblumige Rhododendron-Hybriden
- Yakushimanum Hybriden
- Laubschöne Robust-Rhododendron
- Japanische Azaleen
- Gartenazaleen
- Rhododendron richtig pflanzen und pflegen
- Prospekte



**DE. DE. Baumschule  
Rachmann**

## Gartenazaleen



Blütezeit: 12.5.-1.6.  
Wuchs: H: 80 / B: 100  
Winterhärte: vollkommen

'Aprikot'



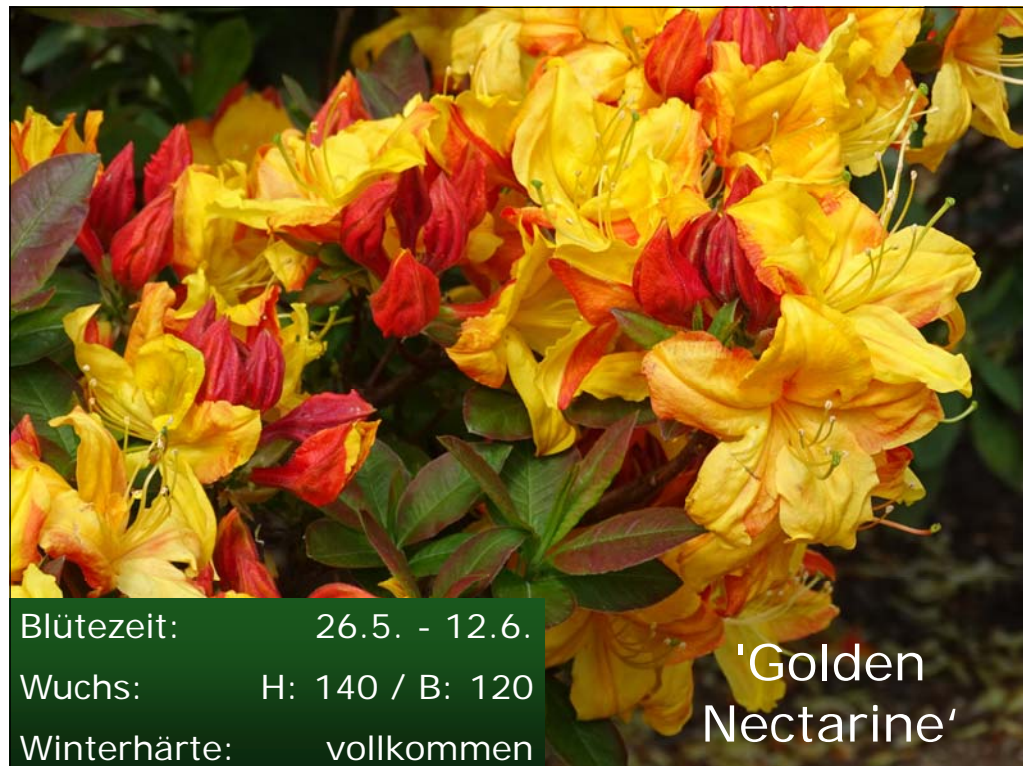


Blütezeit: 20.5.-20.6.

Wuchs: H: 100 / B: 120

Winterhärte: - 25° C

occidentale 'Cinzia'



Blütezeit: 26.5. - 12.6.

Wuchs: H: 140 / B: 120

Winterhärte: vollkommen

'Golden  
Nectarine'

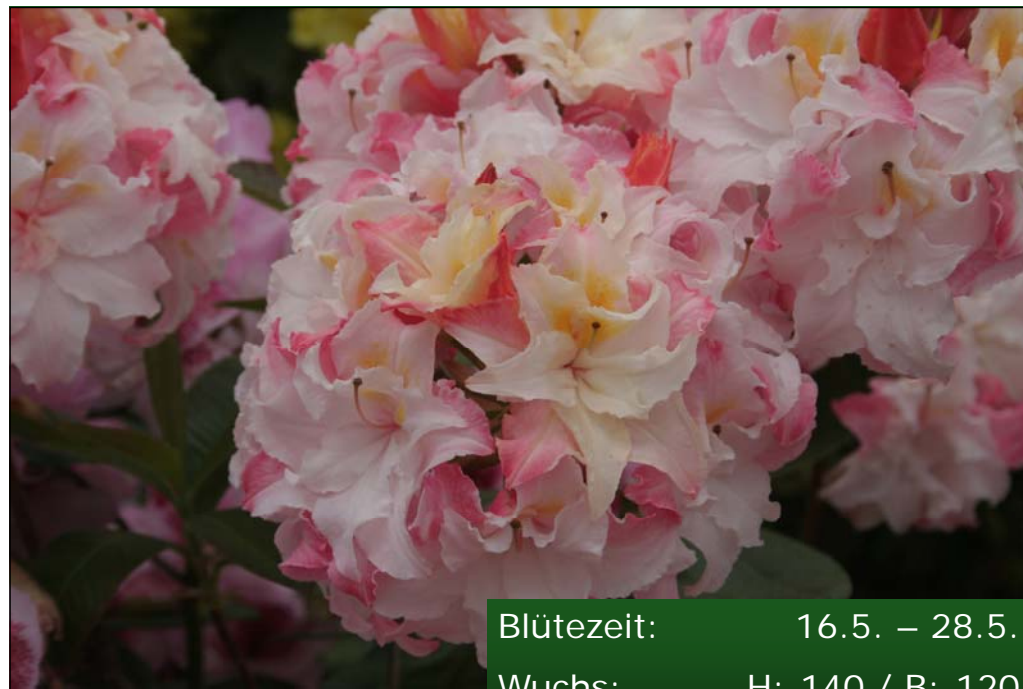


Blütezeit: 26.5.-16.6.

Wuchs: H: 110 / B: 140

Winterhärte: vollkommen

'Goldtopas'



Blütezeit: 16.5. – 28.5.

Wuchs: H: 140 / B: 120

Winterhärte: vollkommen

'Jack A. Sand'



'Nabucco'

Blütezeit: 7.6.-24.6.  
Wuchs: H: 140 / B: 120  
Winterhärte: vollkommen



Blütezeit: 30.5.-15.6.  
Wuchs: H: 120 / B: 130

viscosum 'Juniduft' Winterhärte: - 24° C

## Themen:

- Firmenportrait
- Züchtung von Rhododendron-Hybriden
- Großblumige Rhododendron-Hybriden
- Yakushimanum Hybriden
- Laubschöne Robust-Rhododendron
- Japanische Azaleen
- Gartenazaleen
- Rhododendron richtig pflanzen und pflegen
- Prospekte



DE. DE Baumschule  
Bachmann

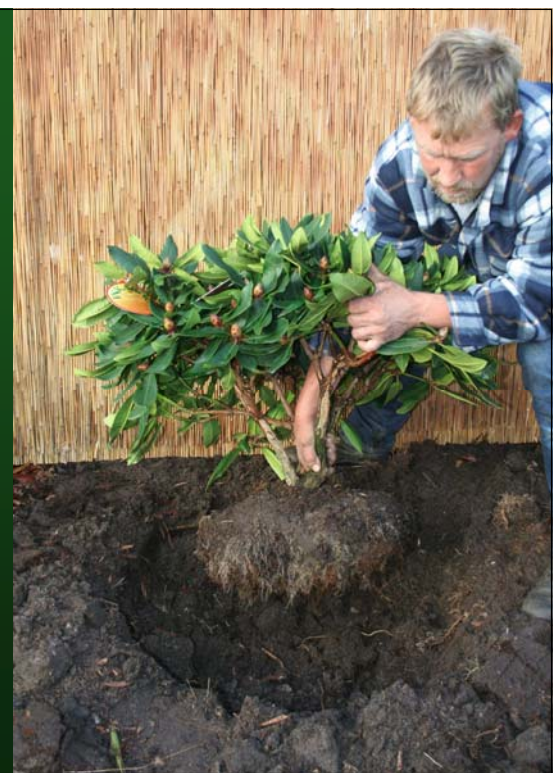
Rhododendron  
richtig pflanzen  
und pflegen



Wurzelballen



Pflanzloch:  
2- bis 3-fache  
Ballengröße



Nicht zu tief pflanzen!

2-3 Wochen nach  
Pflanzung  
mineralisch-  
organisch düngen!

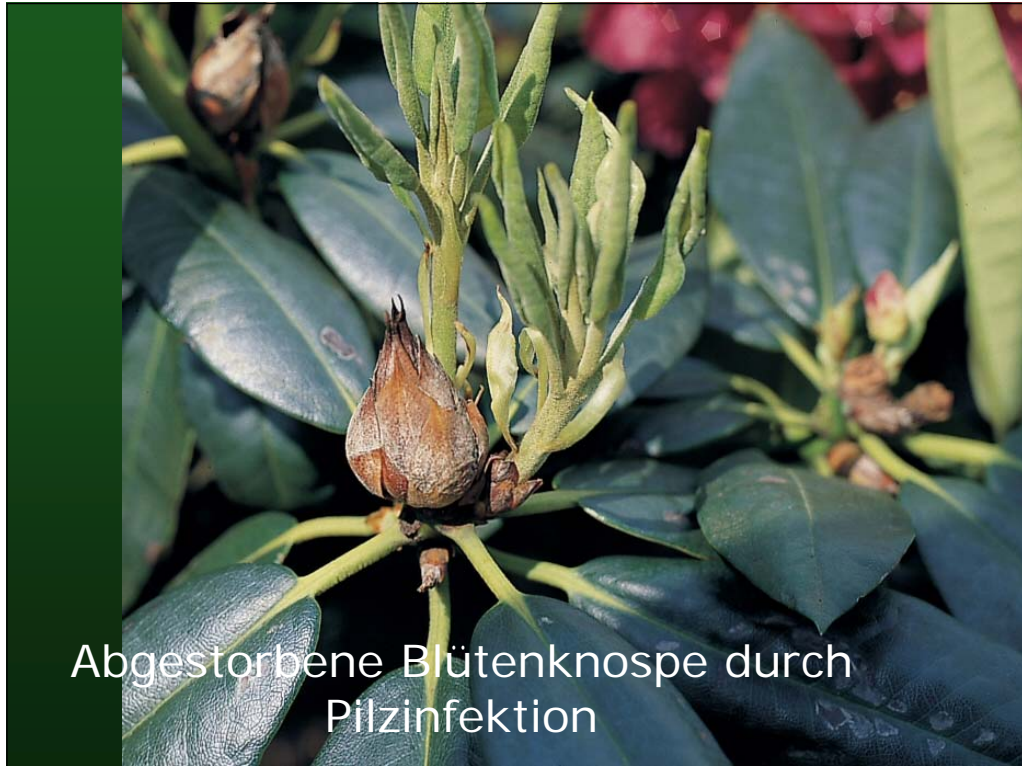




Ausbrechen  
abwelkender  
Blütenstände



Rhododendron-Zikade



Abgestorbene Blütenknospe durch  
Pilzinfektion

## Themen:

- Firmenportrait
- Züchtung von Rhododendron-Hybriden
- Großblumige Rhododendron-Hybriden
- Yakushimanum Hybriden
- Laubschöne Robust-Rhododendron
- Japanische Azaleen
- Gartenazaleen
- Rhododendron richtig pflanzen und pflegen
- Prospekte



# Prospekt 'Leidenschaft Rhododendron'

**Sterkstunden der Einrichtung**

## Leidenschaft Rhododendron-Pflanzung

1. Vorarbeiten: geeigneten Standort auswählen. Bereichsgraben tiefenfalls mit Wasser. Auch bei Hochpflanzung muss der Boden vorher gesiebt und mit Beschleunigern versehen werden, wie z.B. Hornspäne, Kompost oder Düngemittel als Alternative zum Torf.
2. Pflanzloch etwa 3-4 x so breit ausheben wie Ballengröße, aber nur halbtief.
3. 20-30% Torf mit eigener Gärhumus- und pH-Wert-Regulierung und ggf. einem von Rhododendron zu bevorzugen.
4. Die frische Pflanzung in angeregten Boden einpflanzen.
5. Nach dem Auffüllen des Pflanzlochs leicht anwässern, welche Kränze am Bodenrand.
6. Die Düngung wird auf der Bodenoberfläche oberhalb verteilt, nach der Düngung angießen!

**Rhododendron-Neuzüchtungen**

### Rhododendron-Hybriden/grobblumige Rhododendron

**Hans Bachmann** \*  
 ♂ hoch, 12,5-14,5 m. gut bis -22°C. im Winter Rückschnitt nach der Blüte hat dieser Sorte, einen verbleibenden, kompakteren Wuchs zu erreichen, mittel bis starkwüchsig, 10-jährig, etwa 150 cm hoch, 100 cm breit.

**Hansmann's Feuerschein** \*  
 ♂ hoch, 11,5-19,5 m. gut bis -22°C. bei geringem Stand bis -24°C. im Winter stark holzaufreich, mittel bis starkwüchsig, 10-jährig, etwa 120 cm hoch, 140 cm breit.

**Graffito** \*  
 ♂ hoch, 2,5-18,5 m. gut bis -20°C. gut verträglich, stark, aufrecht, mittel bis starkwüchsig, 10-jährig, etwa 140 cm hoch, 140 cm breit.

**Junigold** \*  
 ♂ hoch, 2,5-11,5 m. gut bis -22°C. aufrecht gedrungen, mittelstark wachsend, 10-jährig, etwa 110 cm hoch und breit.

**Golden Everest** \*  
 ♂ hoch, 2,5-12,5 m. gut bis -18°C. Winterstark wird empfohlen! präkolumbisch, mittelstark wachsend, 10-jährig, etwa 80 cm hoch, 80 cm breit.

**'Kronstaar Parkperle'**  
 ♂ hoch, 15,4-5,5 m. gut bis -20°C. geschätzter Stand wegen der hohen Blüte und anhaltend gut verträglich, mittelstark bis starkwüchsig, 10-jährig, etwa 140 cm hoch, 140 cm breit.

Legend:  Blühen  Blühperiode  Wuchs

## Yakushimannum-Hybriden

**'Kokette'**  
 ♂ hoch, 2,5-18,5 m. gut bis -22°C. stark kompakt, mittelstark bis aufrecht, schwachwüchsig, 10-jährig, etwa 70 cm hoch, 110 cm breit. Tipp: halbschattiger Standort erhöht den Blütenreichtum!

**'Kochiro Wadi'**  
 ♂ hoch, 9,5-14,5 m. sehr gut bis -24°C. dort kompakt, schwachwüchsig, 10-jährig, etwa 40 cm hoch, 90 cm breit.

**'Schneekrone'**  
 ♂ hoch, 18,5-19,5 m. sehr gut bis -25°C. kompakt, mittelstark wachsend, 10-jährig, etwa 90 cm hoch, 130 cm breit.

**'Fantastica'**  
 ♂ hoch, 21,5-18,5 m. gut bis -22°C. dort, rundkompakt, 10-jährig, etwa 120 cm hoch, 100 cm breit.

**'protoider 'Web's Bee'**  
 ♂ hoch, mittel, 33,4-31,5 m. gut bis -22°C. breitenkompakt, schwachwüchsig, 10-jährig, etwa 35 cm hoch, 50 cm breit.

**'Rusty Dane'**  
 ♂ hoch, 11,5-19,5 m. gut bis -22°C. dort kompakt, schwachwüchsig, 10-jährig, etwa 40 cm hoch, 90 cm breit.

**'Duft'**  
 ♂ hoch, 11,5-19,5 m. gut bis -22°C. dort kompakt, schwachwüchsig, 10-jährig, etwa 40 cm hoch, 90 cm breit.

**'Wittend'**  
 ♂ hoch, 11,5-19,5 m. gut bis -22°C. dort kompakt, schwachwüchsig, 10-jährig, etwa 40 cm hoch, 90 cm breit.

**Ursachen von Chlorose Gelbfärbung der Blätter**  
 Gelber Chlorose (Blattfäule) ist meist bakteriell, zu dichter Anbau, zu tiefer Pflanzung oder zu dicker Mulchschicht, kompakter Standort oder zu hoher pH-Wert. Standorte, die nicht mit Torf versetzt sind, sondern ausschließlich Kompost, sind für Chlorose anfälliger.

**1. DÜNGUNG**  
 Die 1. Düngung muss frühzeitig vor der Blüte etwa Anfang Mitte April erfolgen, wobei die Aufnahmefähigkeit der Pflanzengröße, insbesondere bei neuem Material, und gleiches dem Blühen angepasst werden sollte (siehe Tabelle). Einjährige Jungpflanzen müssen nur die Hälfte der Menge erhalten.

geschätzte Pflanzhöhe und Breite	Düngermenge für 1. Düngung	Entspricht etwa...
40 cm	35-40 g	1 Hand voll
100 cm	100-120 g	2 Hand voll
150 cm	170-200 g	3-4 Hand voll
200 cm	200-250 g	4-6 Hand voll

**2. DÜNGUNG**  
 Die 2. Düngung sollte nach der Blüte etwa Ende Juni/Mitte Juli mit der halben Aufwandsmenge von der ersten Düngung vorgenommen werden. Die Düngung werden breitflächig unter die Blätter gestreut und anschließend angegossen.

**PFLEGEARBEITEN (Blüten austrechen, Wässern, Rückschnitt)**  
 Nach der Blüte entfernen wir das verbleibende Blütenmaterial, um eine Samenbildung zu verhindern, die besonders längere Pflanzen unruhig machen und die Entwicklung der Neutriebe und die Blütenansatzpunkte stark beeinträchtigt. Ein Mäcker-Rückschnitt kann zu diesem Zeitpunkt gleich durchgeführt werden. Bei andauernden Trockenperioden, besonders bei Temperaturen über 25°C in der Wachstumszeit von Juni bis September und wenn im Folgejahr junge Blühtriebe sichtbar sind, sollte morgens in der Morgenfrühe 2 mal wöchentlich gedüngt werden. Zu häufiges Gießen kann wiederum unter Umständen die gesunde Blütenentwicklung schädigen.

**STARKER RÜCKSCHNITT**  
 Falls es aus Platzgründen erforderlich wird, benötigen ältere, große Rhododendron auch einen höheren Rückschnitt, der am besten Anfang April durchgeführt werden sollte. Verarbeiten Sie eine angemessene Düngung haben danach die Pflanzen zu diesem Zeitpunkt den optimalen Säftefluss, um aus dem älteren Holz erneut austretende zu können. Treiben Sie auch sich ein Eingriff etwa 2 Jahre, bis die Pflanzen wieder normal blühen.

**Das richtige Aussehen der ausgewachsenen Rhododendron fördert den Blütenansatz für nächste Jahr.**

**Neu entdeckte Detailansicht etwa 3 Monate nach Rückschnitt**

Baumschule **B. Bachmann**  
Leidenschaft Rhododendron

## Outdoor-Banner "Laubschöne Robust-Rhododendron"

**The Danes - die Laubschönen**  
 created by nature - secured by our care

www.bachmann.de





## Pflanzenanleitung Rhododendron

**Vorbereitungen:**

**Reichlich, halber Torf (WeilTorf)**

**Rhododendron darf nicht zu tief gepflanzt werden.** Nach Einsetzen der Pflanze ins vorbereitete Pflanzloch sollte die Oberseite des Ballens mit dem umgebenden Erdreich auf einer Ebene sein.

**Nach dem Auffüllen des Pflanzlochs** sichert vorsichtiges, leichtes Antreten den Bodenschluss.

**Die frische Pflanzung** unter den Blättern angießen (nicht einschütten!).

**Frühjahrs-pflanzung:** Spätestens 2-3 Wo. nach der Pflanzung unbedingt düngen. Wie empfohlen Gartenteiler Rhododendrondünger.

**Herbstpflanzung:** Gedüngt wird erst im folgenden Frühjahr Mitte April. 2. Düngung Ende Juni.

**Der Dünger** wird auf der Bodenoberfläche locker verteilt. Nach der Düngung angießen.

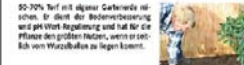
**Bereiten** bei der Frühjahrspflanzung sollte die frisch gepflanzte und gedüngte Fläche 1- max. 3 cm dick gerührt werden. Dies ist besonders in Gabelien mit kontinentalen Klimaeinflüssen ratsam.

## Outdoor-Banner "Pflanzenanleitung"

# Pflanzenanleitung Rhododendron

### Vorbereitungen:

Geeigneten Standort auswählen, reichlich Torf besorgen, Tauchgefäß mit Wasser. Auch bei Inkarho-Pflanzen muss der Boden vorher gelockert und mit Beimischungen verbessert werden, wie z. B. verrotteter Lauberde oder Grünkompost als Alternative zum Torf.



50-70% Torf mit geringer Gerbwirkung mischen. Er dient der Bodenverbesserung und guter Regeldüngung und ist für die Pflanze den größten Nutzen, wenn er reichlich von Wurzelballen zu liegen kommt.

Rhododendron darf nicht zu tief gepflanzt werden. Nach Einsetzen der Pflanze ins vorbereitete Pflanzloch sollte die Oberseite des Ballens mit dem umgebenden Erdreich auf einer Ebene sein.

Abbildung zeigt festen, geschlossenen Wurzelballen durchsetzt mit Torfantellen und einer Wurzelneuentwicklung in nur 3-4 Wochen. Die frischen, weißen Wurzeln sind beim Rhododendron sehr fein und benötigen einen optimal mit Torf vorbereiteten, sehr lockeren Boden, um ohne große Verzögerung weiter wachsen zu können.

Spätestens 2-3 Wo. nach der Pflanzung unbedingt düngen. Wie empfohlen Gartenteiler Rhododendrondünger.

Pflanzloch etwa 3-4 x so breit ausheben wie Ballengröße, aber nur halbtief.

Herbstpflanzung: Gedüngt wird erst im folgenden Frühjahr Mitte April. 2. Düngung Ende Juni.

Rhododendron vor dem Einpflanzen in Wasser tauchen bis sie Luftbläschen aus dem Ballen entweichen sind (max. 1-5 Min.).

Der Dünger wird auf der Bodenoberfläche locker verteilt. Nach der Düngung angießen.

Bereiten bei der Frühjahrspflanzung sollte die frisch gepflanzte und gedüngte Fläche 1- max. 3 cm dick gerührt werden. Dies ist besonders in Gabelien mit kontinentalen Klimaeinflüssen ratsam.

Der Dünger wird auf der Bodenoberfläche locker verteilt. Nach der Düngung angießen.



## Dramatik Dark®

Großblumiger Rhododendron  
Hölger Haschmann - Züchtung aus 1996 / im Handel, 2014  
Perfekt geformte Blütenstände

**Blüte:** vom 15. Mai bis 06. Juni  
Dunkelviolettlila mit purpurvioletter Mitte und schwarzem Auge

**Wuchs:** 10-jährig etwa 100 cm hoch, 140 cm breit

**Winterhärte:** Gut, bis -24°C

Preis in €

Blütezeit:	März	April	Mai	Juni	Juli	August
------------	------	-------	-----	------	------	--------

Blütezeit für Norddeutschland - Im Süden oft 10 bis 14 Tage früher.



## Dramatik Dark®

Großblumiger Rhododendron  
Hölger Haschmann - Züchtung aus 1996 / im Handel, 2014  
Perfekt geformte Blütenstände

**Blüte:** Dunkelviolett mit purpurvioletter Mitte und schwarzem Auge

**Wuchs:** 10-jährig etwa 100 cm hoch, 140 cm breit

**Winterhärte:** Gut, bis -24°C

**Standort:** Sonnig bis hell-absonnig

Blütezeit:	März	April	Mai	Juni	Juli	August
------------	------	-------	-----	------	------	--------

Blütezeit für Norddeutschland - Im Süden oft 10 bis 14 Tage früher



## Farbenvielfalt in ungeahnten Dimensionen

### Rhod. großblumige Hybriden

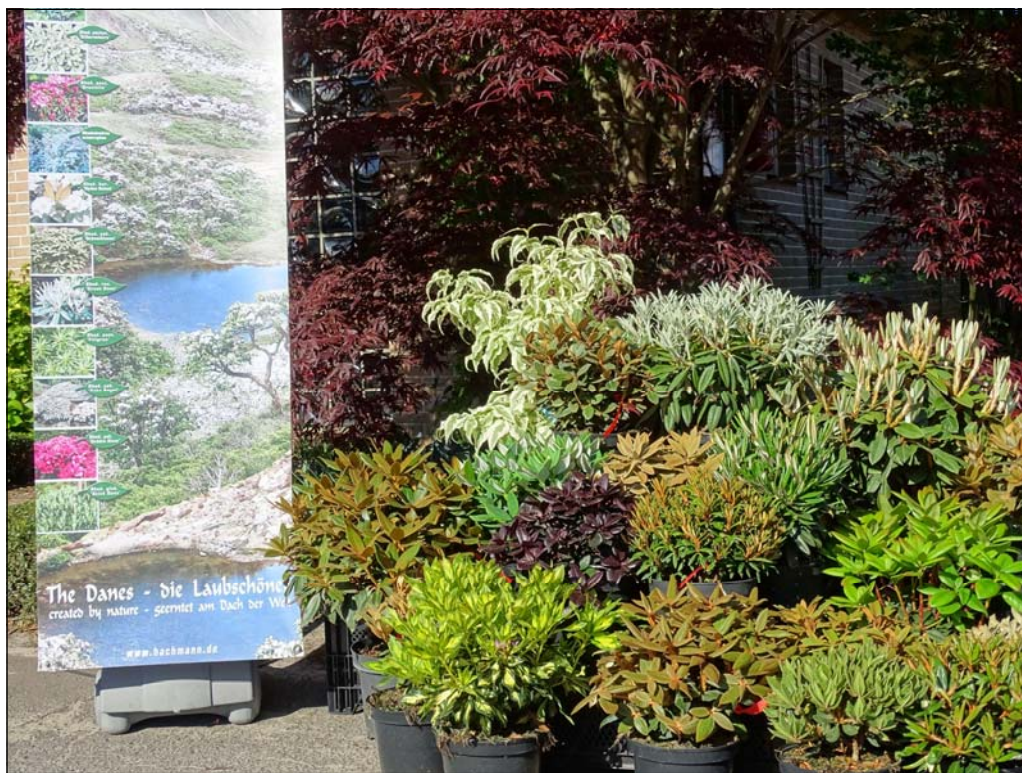
Diese immergrünen Rhododendron wurden über viele Jahre auf ihre Winterhärte getestet und sollten in keinem Rhododendron-Garten fehlen. Einzigartige kontrastreiche Farben, orchideenähnliche Formen und bis zu 25 cm große Blüten, machen sie zu prachvollen Blühwundern.

Mit diesen Sorten erstrahlt Ihr Garten von Ende März bis Juli, einige sogar im Herbst. Ein pflegeleichter und außergewöhnlicher Großstrauch, der ohne weiteres als Sicht- und Windschutz eingesetzt werden kann.



## Sortenschild: Hachmann / Kunde





Besuchen Sie unsere  
Erste Wintermesse  
im Cabriolet-Gewächshaus  
3. November - 10. Dezember 2021

Baumschule Hachmann  
Brunnenstraße 68  
25355 Barmstedt  
[www.hachmann.de](http://www.hachmann.de)